



1982



2022



RAPPORT D'ACTIVITE 2022

NOUS LES REMERCIONS



AGNÈS CANAYER Présidente de l'ARML Normandie

2022 aura été une année placée sous le signe du retour à la vie normale après la période COVID mais aussi du rythme accéléré en raison des nombreuses réformes annoncées.

Nous avons tout d'abord dû relever un nouveau défi, celui de mettre en place un nouveau dispositif d'Etat, le Contrat d'Engagement Jeune.

Fort de notre expérience sur la garantie jeunes, les résultats ont très vite été au rendez-vous.

A fin 2022 ce ne sont pas moins de 13 927 jeunes (sur un objectif de 12952) qui se sont vu proposer un CEJ par le réseau des Missions Locales de Normandie.

Mais il nous aura fallu apprendre en marchant en lançant ce dispositif sans phase d'expérimentation

En cela, je salue l'engagement des équipes des Missions Locales de Normandie qui ont très vite vu dans ce dispositif, et malgré les difficultés techniques, un nouveau levier à la remobilisation des jeunes normands vers l'emploi durable.

L'effort a payé puisque au 31 décembre 2022, 36.8 % des sorties enregistrées étaient liées à des emplois de 6 mois et plus, ou de l'alternance.

Durant cette année, nous avons pu, par ailleurs, infuser le projet de mutualisation régional ML 21, porté en 2021 par le réseau des mission locale de Normandie. Ainsi en 2022, le principe de mutualisation entre les missions locales de Normandie est devenu central dans l'organisation du réseau.

Que ça soit dans un objectif d'optimisation des ressources et des moyens, ou de mutualisation des pratiques métier, les équipes de l'ARML ont organisé avec les directions des Missions Locales, des temps de travail visant à structurer et professionnaliser le réseau grâce aux pratiques innovantes issues des Missions Locales elles-mêmes

Cette généralisation de la logique de mutualisation n'aurait pas été possible sans le soutien financier renforcé de l'Etat en 2022 auprès du réseau, des ARML et de l'UNML

Ce soutien nous a permis de consolider l'équipe de l'ARML Normandie afin d'animer et de soutenir les défis à relever par le réseau.

Afin d'organiser ce renfort j'ai souhaité faire appel à des experts du réseau, mis à disposition de l'ARML Normandie, pour renforcer l'animation des thématiques justice et handicap et le soutien aux directions via une animation dédiée aux Ressources humaines, aux finances et à l'accompagnement label.

De fait, en 2022, le réseau a décidé de lancer une démarche globale et ambitieuse de labellisation qualité

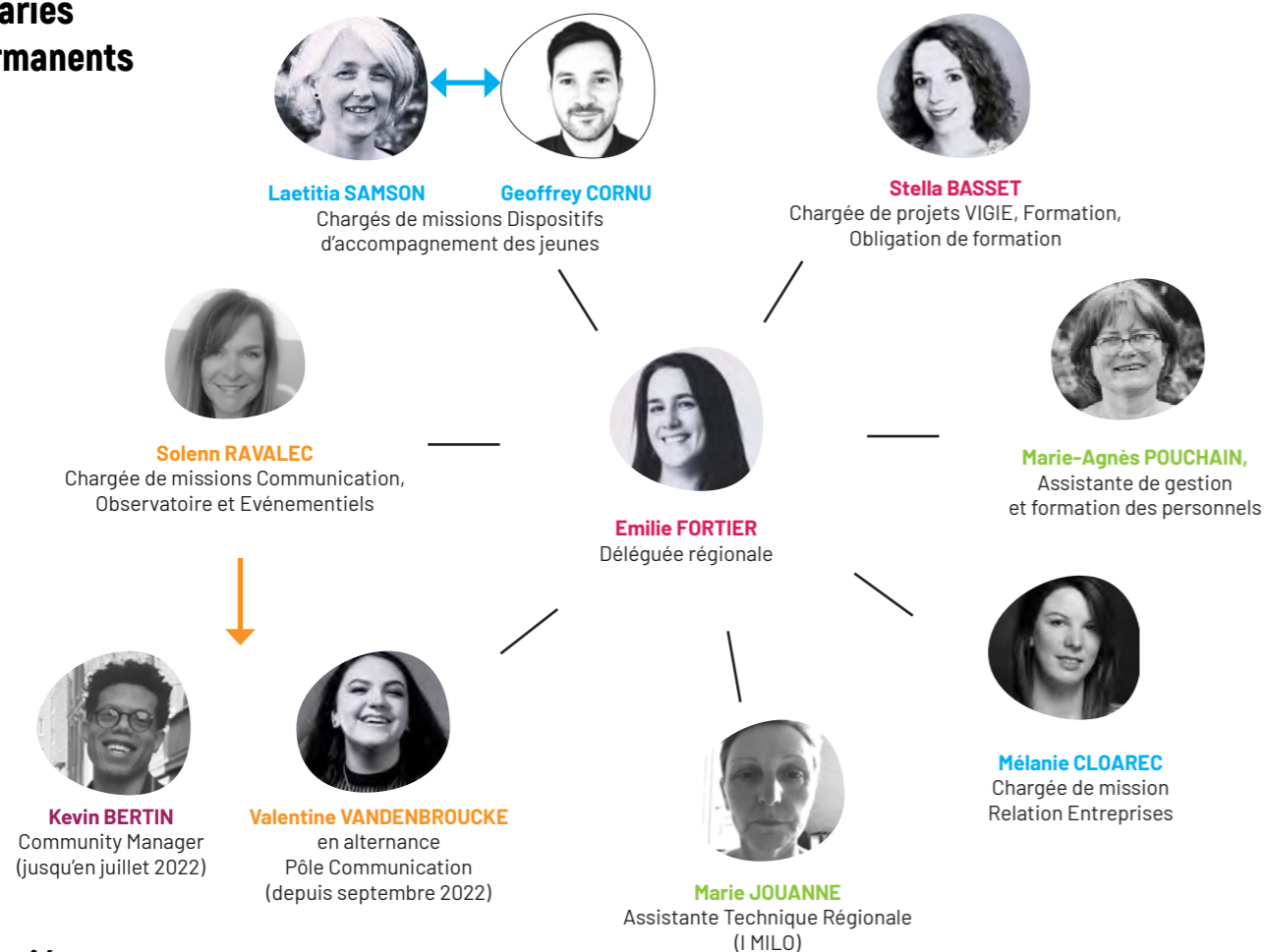
Les premières labellisation seront organisées en 2023

SOMMAIRE

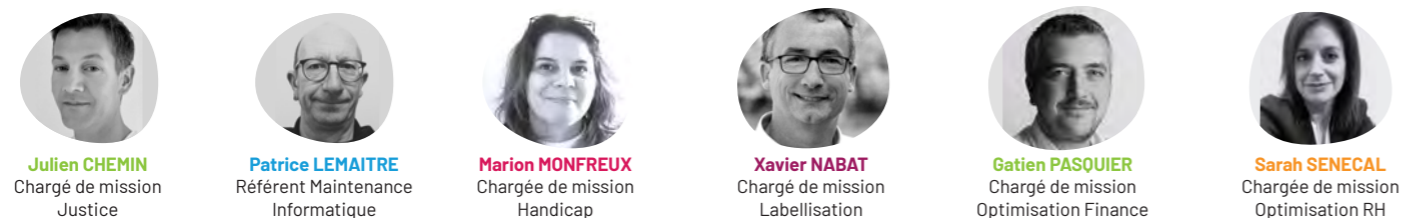
Trombinoscope	4
Conseil d'administration	5
Contrat d'Engagement Jeune	6
Emploi : Relation Entreprises, entrepreneuriat et Parrainage	8
VIGIE Jeunesse	10
Formation/Obligation de formation	11
Citoyenneté	12
Service Civique - Mobilités	13
Santé	14
Handicap	15
Justice - Logement	16
Plan Régional de Formation	17
Communication et événementiels	18
Observatoire	19
Mutualisation	20
Optimisation RH et Finances	21
Labellisation	22
S.I./Assistance Technique Régionale	23

TROMBINOSCOPE

Salariés permanents



Salariés mis à disposition



Conseil d'administration

Bureau

	 Agnès CANAYER Présidente ML Le Havre Estuaire Littoral (76)	1 Assemblée Générale
		3 Conseils d'Administration
		5 bureaux
 Clothilde VALTER Vice Présidente ML Lisieux Normandie (14)	 Frédéric DELAMARE Vice Président ML Ouest Eure (27)	 Marc MILLET Vice Président ML Caen, la mer, Calavdos Centre (14)
 Jean-Marie GOUSSIN Trésorier ML L'Aigle - Mortagne-au-Perche (61)	 Thomas CAILLOT Trésorier Adjoint ML de l'Agglomération d'Elbeuf (76)	
 Louis MENDY Secrétaire ML Vernon Seine Vexin (27)	 Catherine BIHEL Secrétaire Adjointe ML du Cotentin (50)	
 Frédéric ELOY Membre ML Dieppe Côte d'Albâtre (76)	 Benoît ANQUETIN Membre ML de l'Agglomération Rouennaise (76)	
 Lucien BAZIN ML du Bocage au Virois (14)	 Michel LAMARRE ML de la Baie-de-Seine (14)	 Marine LAPIE ML du Bassin d'Emploi Granvillais (50)
 Mikaëlle SEGUIN ML du Sud Manche (50)	 Jean-Dominique BOURDIN ML du Pays de Coutances (50)	 Emmanuelle LEJEUNE ML Saint-Lô Carentan (50)
 Philippe JIDOUARD ML des Pays d'Argentan et de Vimoutiers (61)	 Thierry AUBIN ML des Jeunes du Bocage (61)	 Vanessa BOURNEL ML du Pays d'Alençon (61)
 Blandine LEFEBVRE et Jean-Marie LEDUC ML Rurale du Talou (76)	 Marie-Françoise LOISON ML du Pays de Caux Vallée-de-Seine (76)	 Maire-Claude PAILLETTE ML Caux-Seine-Austreberthe (76)
 Mohammed DERRAR ML Pays d'Evreux et Eure Sud (27)	 Janick LEGER ML Louviers-Val-de-Reuil-Andelle (27)	

367* réunions que nous avons animées

762* réunions auxquelles nous avons participé

71 500** kilomètres parcourus

CHIFFRES CLES 2022 de l'activité de l'équipe

27 582* mails envoyés par l'équipe

74 744* mails reçus par l'équipe

Sources :
*Statistiques 2022 - Office 365 Microsoft
** ARML

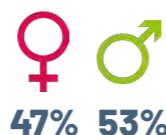
CONTRAT D'ENGAGEMENT JEUNE



13 927

entrées en Garantie Jeunes et CEJ en 2022

108% de réalisation de l'objectif conventionné avec l'Etat



17% sont issus d'un Quartier Prioritaire de la politique de la Ville (QPV)



des jeunes ont fait ou sont en formation

37%

des jeunes sortis en emploi (CDI ou CDD de + de 6 mois)



Le 1er mars 2022, les Missions Locales de Normandie étaient au rendez-vous du lancement du Contrat d'Engagement Jeunes (CEJ). **15 heures d'activités hebdomadaires** à proposer dans le cadre d'un **accompagnement global** vers l'emploi avec **un référent identifié**, tel était le challenge du CEJ pour les Missions Locales de Normandie après 6 années de déploiement de la Garantie Jeunes. Lancé sans phase expérimentale préalable, les Missions Locales de Normandie ont su répondre présentes à ce défi en se plaçant **première région métropolitaine** en termes de taux d'atteinte de l'objectif conventionné avec l'Etat mais surtout en s'adaptant pour proposer une offre de services qualitative et de proximité aux jeunes.

OBJECTIFS 2022

- Accompagner les Missions Locales dans la mise en oeuvre du CEJ (statistiques, échanges de pratiques, groupes de travail avec les coordinateurs, propositions d'outils, journées professionnelles, outil de planification).
- Etre l'interlocuteur privilégié des Missions Locales auprès de l'UNML, de la DREETS et des autres partenaires régionaux.
- Porter les messages du réseau des Missions Locales Normandes auprès de l'Etat.



Animation du réseau



- **8 groupes de travail** ont été organisés avec les coordinateurs du CEJ. Ils ont permis d'échanger autour de cas pratiques, d'apporter des réponses techniques et de co-construire des outils. En parallèle, **4 comités stratégiques** ont permis aux directions de suivre l'avancement du CEJ en Normandie et d'échanger sur les actualités liées au déploiement du dispositif.

- **2 groupes de travail spécifiques** au déploiement du CEJ en milieu rural et urbain se sont tenus en visio. L'objectif : recenser des initiatives réadaptables dans sa Mission Locale.

- **2 groupes de travail** entre référents Imilo (juillet 2022) et coordinateurs du CEJ se sont réunis pour co-construire des outils d'aide à l'initiative du dispositif avec le jeune et à la comptabilisation des 15 heures d'activité.

Temps Forts



- Janvier : la Normandie a été la première région à tester le Pass Emploi auprès des jeunes devenu «l'application CEJ». Thibaut Guilluy, haut-commissaire à l'emploi et l'engagement des entreprises, s'est rendu à la Mission Locale de l'Agglomération Rouennaise pour observer l'expérimentation de cet outil par les équipes auprès des jeunes.

- Février : L'ARML a organisé le retour d'expériences des professionnels utilisateurs avec des développeurs via un focus group à l'ARML en février.

- Mars : 11 événements de lancement ont été organisés par les Missions Locales, désignées comme opératrices du CEJ avec Pôle Emploi. L'ARML a conçu et mis à disposition un kit communication complet (vidéo, plaquette...) pour investir les réseaux sociaux notamment.

- 3 juin : les Missions Locales Normandes ont rencontré le préfet de Normandie, Pierre-André Durand, pour lui faire état de l'expérience de lancement du CEJ, donnant lieu à la remise d'une note de contexte partagée, actualisée en octobre 2022.

- Les 8 et 9 novembre: l'Inspection Générale des Affaires Sociales (IGAS) a choisi la Normandie pour entamer un audit sur le CEJ et sa mise en oeuvre. Les Missions Locales du Havre Estuaire Littoral et du Pays de Caux Vallée de Seine (76) ont accueilli les inspecteurs et organisé la rencontre avec des professionnels et des jeunes. L'ARML a également été audité, tout comme les services de l'Etat (DREETS) et Pôle Emploi.

Projets



- **CEJ jeunes en rupture** : la DREETS Normandie a porté cet appel à projet à destination des partenaires et l'ARML a appuyé les Missions Locales dans leur réponse.

- Grâce à un nouveau partenariat avec l'Agence Régionale de Santé conclu en novembre 2022, l'ARML prévoit de lancer «**Bien dans ma tête**», en 2023, qui vise à soutenir des actions préventives en direction de la santé mentale des jeunes accompagnés en CEJ, et à proposer une journée de professionnalisation aux conseillers.



Linscripti-n.com

L'ARML a pris en charge les abonnements 2022 à la fonctionnalité **linscription.com**, plateforme permettant la gestion et la proposition de l'offre d'ateliers et d'actions des Missions Locales aux jeunes en CEJ. 18 Missions Locales ont pu en bénéficier.



PERSPECTIVES 2023

L'ARML vise de nouveau à soutenir les Missions Locales dans la mise en oeuvre en proposant :

- Des formations sur la posture et la méthodologie aux coordinateurs du CEJ et pour créer et animer des ateliers dans le CEJ aux conseillers

- De découvrir ou redécouvrir des partenaires pouvant étoffer l'offre de services du CEJ des Missions Locales

- Des journées professionnelles notamment pour renforcer le lien entre le CEJ et les expériences en entreprise

- De suivre et de capitaliser autour du déploiement du CEJ jeunes en rupture

- Des échanges de pratiques entre directions autour de problématiques clés (sourcing, management des organisation...)

- Un financement complémentaire via un partenariat avec l'Agence Régionale de la Santé (ARS) pour développer des actions préventives sur la santé mentale des jeunes

- De participer au lancement d'une évaluation du CEJ par les jeunes

EMPLOI : RELATION ENTREPRISES, ENTREPRENARIAT, PARRAINAGE

 **20 427** jeunes entrés en entreprise, dont **2 510** en alternance

 **1 470** jeunes parrainés, dont 81% de sorties positives

L'animation de l'ARML en matière d'emploi vise à soutenir les Missions Locales et à leur apporter un appui dans la définition de leur offre de services « jeunes et employeurs ». L'ARML développe et anime le réseau de partenaires économiques, institutionnels et associatifs de façon à impulser une dynamique d'actions et de projets, visant à favoriser l'accès à l'emploi des jeunes.

Le déploiement du plan #1jeune1solution depuis l'été 2020 et les aides existantes pour l'accompagnement des jeunes portent leurs fruits. En effet, le taux de chômage des jeunes, au plus bas depuis 8 ans, est en baisse de 3.3 points depuis fin 2019. Actrices du déploiement des politiques publiques en matière d'emploi des jeunes sur leurs territoires, les Missions Locales de Normandie ont accompagné plus de 20 000 jeunes vers l'emploi en 2022, un chiffre stable malgré la baisse du nombre de jeunes accompagnés par le réseau.

Le travail temporaire reste un levier d'accès à l'emploi important avec 38% des contrats signés par les jeunes du réseau. Les Missions Locales participent également activement au développement de l'alternance avec près de 2500 jeunes orientés, soit 25% de plus qu'en 2018.

Cette dynamique du marché du travail renforce l'importance du travail des ML sur les besoins périphériques des jeunes afin de favoriser leur orientation et leur accès à l'emploi.

Animation du réseau

Autres faits marquants de 2022 : Emplois en Seine, Salon du Paysage, Job Dating Club Med, Information collective avec Proman, participation à l'évènement marque employeur de l'AFDAS, Job Dating CPME, participation aux groupes de travail Métiers en tension

Rencontres avec les partenaires : OPCO, MEDEF, filières, GEIQ, Crepi Normandie, Face Normandie, AD Normandie, U2P, Crit et NQT

Animation du réseau : 10 réunions avec les référents entreprises, 6 réunions parrainage, 1 réunion entrepreneuriat, visite de l'entreprise Œuvre d'Arbre en partenariat avec UNEP, visite des Missions Locales du réseau



Signature convention « Missions Jeune » Akto

Le 6 décembre 2022, les services de l'État, les représentants de l'ARML, de Prism'emploi Normandie, d'AKTO, du FASTT et du FPE.TT, ont signé un accord-cadre régional, déclinaison de l'accord national de coopération signé le 25 novembre 2021 entre l'État (DGEFP), Prism'emploi, l'UNML, AKTO, le FASTT et le FPE.TT en faveur de l'emploi et la qualification des jeunes accompagnés dans le cadre du PACEA. La démarche « Missions Jeunes », initiée en 2014 puis reconduite en 2018, s'inscrit dans cette volonté de mobiliser les entreprises et agences d'emploi aux côtés des acteurs de l'emploi pour améliorer la qualification des jeunes et leur permettre de renforcer leur employabilité.

1 par 1 : du 17 au 21 octobre 2022

A travers la découverte d'un métier et de son environnement par un-e professionnel-le, cette semaine a permis la rencontre, l'immersion en milieu de travail, et a suscité des vocations, voire créer des opportunités d'emploi, de stage ou encore d'alternance pour les jeunes participants.

L'ARML a piloté l'action : fourniture d'un kit com, suivi des inscriptions, relais aux partenaires régionaux...

282 jeunes participants / 300 professionnels : nombre de binômes 190



Webinaire « Contrat d'Engagement Jeune (CEJ) »

« Jeunes et entreprises, tous gagnants ! », organisé conjointement par la DREETS, l'ARML et Pôle Emploi le 7 septembre 2022, a réuni près d'une centaine de participants.



Evènement « Journée de l'entrepreneuriat »

Le 8 avril s'est tenue une journée d'échanges autour de l'accompagnement des jeunes à l'entrepreneuriat, des services proposés par le réseau et des partenaires mobilisables. Les 18 participants à cette journée ont ainsi eu l'occasion de visiter le Lab'o de la ML le Havre Estuaire Littoral ainsi que la boutique éphémère du Centre Commercial Coty.



PERSPECTIVES 2023

En 2023, le réseau réalisera une **enquête** destinée à **comprendre les attentes des jeunes en matière d'emploi**. Comment se situent ils par rapport au monde du travail et plus particulièrement à l'entreprise ? À quoi ressemblent leur employeur idéal ? Que recherchent-ils auprès de leur manager et de leurs collègues ? Sont-ils dans un désir de fidélité ou de changement ?

Les actions mises en place tout au long de l'année auront pour objectif principal de mettre en lumière le travail réalisé au sein des services emploi des Missions Locales de Normandie.

VIGIE JEUNESSE



1 516 jeunes repérés en 2022 **5 437** depuis 2020
374 actions de repérage en 2022 **1 345** depuis 2020
306 actions d'accrochage en 2022 **766** depuis 2020

Dans le cadre du **Plan d'Investissement dans les Compétences (PIC)**, l'ARML a répondu à l'appel à projet «Repérage et mobilisation des invisibles» en proposant un projet innovant et commun aux 24 Missions Locales de Normandie : **Vigie Jeunesse**. Il s'agit d'un consortium où chaque Mission Locale développe et expérimente de nouvelles modalités d'**aller vers** et de **remobilisation** en faveur des **jeunes dits «invisibles»**. Cela s'est traduit par :

- Le déploiement de nouvelles stratégies partenariales autour du Réseau Vigie
- L'expérimentation de nouvelles postures professionnelles
- La diversification de l'offre de services
- Une place plus structurante donnée aux jeunes



Temps forts

Tous mobilisés pour la jeunesse

Le 3 mars, 70 professionnels, partenaires et jeunes ont participé au grand événement «Tous mobilisés pour la jeunesse» pour partager leurs 2 années d'expérience du projet dans la perspective du Contrat d'Engagement Jeunes.

Au programme : interventions d'experts (Benjamin Vial et le cabinet Asdo études), table ronde animée par des jeunes en Service Civique, ateliers, mallette escape game et présence de 2 Pôles Médias Jeunes : Plateau Web TV Jeunes et Radio Actif (Missions Locales de l'Aigle Mortagne, du Bassin d'emploi granvillais et de St Lô Carentan).



Objectif Planète !



Festival Beauregard

Les Missions Locales du Calvados, soutenues par l'ARML, ont animé un stand du 6 au 10 juillet 2022. Au total, 650 personnes, dont 400 jeunes ont été rencontrées par les professionnels du réseau mobilisés sur cet événement.



Le cabinet ASDO études a été missionné pour réaliser l'évaluation du projet 2020-2022 afin de mettre en perspective les enseignements du repérage et de l'accrochage dans le cadre de VIGIE Jeunesse.



PERSPECTIVES 2023

Webinaire de clôture du projet le 14 avril 2023



Diffusion de la synthèse du bilan VIGIE

FORMATION

41.6% niveau 5 non validé et infra

5.3% RQTH*

8.5% ZRR**

19.5% QPV

8 086 formations mobilisées pour **6 651** jeunes
 dont **4 985** formations financées par la Région

57.6% ♂ **46.4%** ♀

Animation du réseau

L'ARML concourt à la promotion de la formation en représentant le réseau auprès des instances et partenaires régionaux d'une part, et en proposant un appui et une animation aux Missions Locales d'autre part (échanges de pratiques, appui technique pour les systèmes d'information, dont Ouiform...)

Campagne social média

Diffusion du motion design «Booste ton profil avec une formation» sur Facebook en juin



Cible «prescripteurs» : 10 524 personnes touchées en Normandie dont 77.8% de femmes principalement âgées de 35-44 ans (source : statistiques Facebook)



Temps forts

Salon Régional de l'orientation et des métiers



Des professionnels des Missions Locales du Calvados ont orienté et accompagné les jeunes durant les 3 jours du salon organisé par l'Agence de l'Orientation et des métiers en mars 2022



PERSPECTIVES 2023

- Soutien du Crédit Agricole Normandie-Seine (CANS)

Dans le cadre de son opération «Asso coup de cœur», le CANS va permettre au réseau des Missions Locales de financer l'acquisition de casques de réalité virtuelle. Près de 170 métiers, issus de 55 secteurs professionnels sont accessibles dans l'application fournie (Métiers 360). Cet équipement, particulièrement plébiscité par le public jeune, suppose pour sa prise en main, une formation auprès des professionnels du réseau des Missions Locales qui sera programmée au cours du second trimestre 2023.

- Renforcer le partenariat avec l'Agence Régionale de l'Orientation et des Métiers dans le cadre d'un projet de convention

- Observatoire : publication/infographie «jeunes des Missions Locales et Formation» * Reconnaissance de la qualité de travailleur handicapé
 ** Zone de revitalisation rurale

OBLIGATION DE FORMATION

Temps forts

- Convention cadre régionale

En juin, une convention régionale de mise en oeuvre de l'obligation de formation 16-18 ans en Normandie a été signée entre Pierre-André DURAND, préfet de la Région Normandie, Hervé MORIN, président du Conseil régional Normandie, Christine GAVINI, rectrice de la région académique de Normandie et Agnès CANAYER, présidente de l'ARML

- PSAD renouvelées

- 4 groupes de travail thématiques à destination des co-pilotes des PSAD Missions Locales - CIO : Retour en formation initiale, sécurisation des parcours, jeunes à besoins particuliers, prise en charge des jeunes MNA suivis par l'ASE
 - Travaux de formalisation des territoires des PSAD

- Courrier conjoint ARML - AFPA

L'ARML et l'AFPA Normandie ont confirmé leur partenariat renforcé dans le cadre de l'accompagnement des jeunes décrocheurs scolaires via la Promo 16-18. En 2022, les Missions Locales ont orienté 471 jeunes vers le dispositif (99%).

Ce courrier, à destination des équipes respectives, lançait également le déploiement de la «Promo hors les murs».

Animation du réseau

- Des groupes de travail d'échanges de pratiques
- Des temps d'appuis techniques aux systèmes d'information (I-Milo, articulation avec Rio-Suivi)

L'ARML participe au Comité Technique Régional de l'Obligation de Formation piloté par le Haut-Commissaire à la lutte contre la pauvreté



PERSPECTIVES 2023

Développer et renforcer les partenariats pour favoriser le repérage des jeunes en situation de décrochage et sécuriser les parcours

CITOYENNETÉ

1 enquête régionale **3 027** répondants (soit 5.7% des jeunes accompagnés)

3 500 brochures diffusées pour communiquer les résultats aux élus locaux



Coup d'œil sur la brochure



1ère action de l'ARML réalisée dans le cadre des 40 ans, l'enquête «Fais entendre ta voix» a pu compter sur une forte mobilisation du réseau, permettant de produire une analyse sur l'ensemble des jeunes du territoire normand appuyée sur une réelle fiabilité statistique.

Comparées aux réponses d'autres jeunes sondés dans d'autres enquêtes (Fracture Française, INJEP-CREDOC), «Fais entendre ta voix» a apporté de vrais éclairages sur notre public en termes d'engagement citoyen, de ressentis, de priorités et d'enjeux à l'égard du/ de la politique.



A retenir

- Des jeunes 2 fois moins satisfaits de leur vie actuelle par rapport à leurs attentes que les jeunes en général
- 33% de non-inscrits sur les listes électorales et 20% ne savent pas s'ils le sont
- Une forte corrélation entre le niveau de diplôme et l'inscription sur les listes, qui constitue un marqueur fort et une ligne de fracture dans l'engagement citoyen
- Une moindre confiance des jeunes ML dans les élus nationaux, le gouvernement, les partis politiques que les jeunes en général ; et plus on s'éloigne du local, moins ils ont confiance

- Les jeunes de Missions Locales sont moins intéressés que les autres par la politique, mais se sentent concernés: paradoxe «aquoiboniste»
- Les jeunes de Missions Locales sont moins nombreux à aller voter que les autres, et moins certains de leur choix
- parmi les enjeux qui préoccupent le plus les jeunes de ML, on retrouve : les problématiques de pouvoir d'achat (+17% par rapport aux autres jeunes), le COVID-19 (+19%) et l'avenir du système scolaire (+9%). A contrario, les problématiques de délinquance et d'immigration sont 16 et 9% moins citées que par les autres jeunes



EN PERSPECTIVES ...

- 20% des jeunes ignorent s'ils sont inscrits sur les listes électorales → un travail des Missions Locales sur l'accompagnement des jeunes à la citoyenneté pourrait être conduit par l'intégration de la question de l'inscription sur les listes intégrées dans un diagnostic d'entrée?
- Paradoxe «aquoiboniste» : On pourrait traduire cela par des problèmes d'éducation au/à la politique et aux institutions, de compréhension des discours/programmes, de sentiment de non représentation de la jeunesse → les Missions Locales comme lieux d'apprentissage de la politique, de la construction de la pensée, du débat et de l'expression argumentée ?
- Réflexion sur la mise en place de formations à destination des conseillers pour les outiller dans l'accompagnement des jeunes à la construction d'une pensée politique (liens forts avec le CEJ)
- Intégration de jeunes dans les Conseil d'Administration des Missions Locales



978

jeunes accompagnés par les Missions Locales ont réalisé 1 mission de Service Civique en 2022



PERSPECTIVES 2023

Structurer l'animation des formations Civiques et Citoyennes pour les jeunes volontaires

Animation du réseau

- Tenir informés les Missions Locales des nouveautés liées aux dispositifs d'engagement
- Représenter le réseau auprès des interlocuteurs de l'engagement
- Favoriser l'échange de pratiques

Temps forts

- Septembre : Stand Service Civique avec la Mission Locale de Caen lors de la foire de Caen
- Novembre : échange de pratiques entre les 14 Missions Locales normandes «plateformes» du Service Civique
- Promotion de l'AAP «CEJ Service Civique»
- Journée de formation civique et citoyenne «Mes compétences pour demain»

MOBILITÉ

Animation du réseau

- Accompagner et outiller le réseau sur la thématique mobilité
- Représenter le réseau auprès des partenaires régionaux

Temps forts

- Rencontre avec le chargé de projet «contrats opérationnels de mobilité» de la Région Normandie afin de saisir les enjeux et opportunités en matière de mobilité sur l'ensemble du territoire.

- Rapprochement avec l'Agence Normande de la Biodiversité et du Développement Durable, en vue d'intégrer le programme des Ambassadeurs de la Mobilité en 2023. Dans cette perspective, l'ARML a participé à la formation socle - Ambassadeurs de la mobilité en octobre 2022.

- Rédaction d'une note interne à l'attention des élus pour les sensibiliser aux enjeux du réseau liés à la Loi d'Orientation des Mobilités et à sa mise en place sur le territoire normand.

PERSPECTIVES 2023

- Formalisation d'un groupe de référents mobilité au sein des Missions Locales de Normandie
- Accompagnement et appui au réseau en termes d'outil d'identification des partenaires et de potentiels appels à projets



MOBILITÉ INTERNATIONALE

Erasmus OUAT + et DEMO +, relancés en 2021, ont permis le départ de :

32

professionnels

14

jeunes normands

vers l'Espagne et le Portugal



Temps forts

- En phase de reprise, le consortium Erasmus porté par l'ARML Auvergne Rhône Alpes a organisé la reprise des mobilités au cours de l'année pour proposer 2 destinations : Portugal et Espagne. Le consortium s'est confronté à une forte demande et à un nombre restreint de places tout en recherchant une destination anglophone plébiscitée par les jeunes pour 2023.



PERSPECTIVES 2023

- Promouvoir les dispositifs de mobilité internationale et européenne auprès des Missions Locales et particulièrement des référents mobilité

SANTÉ

36% des jeunes estiment avoir un état de santé assez bon, mauvais ou très mauvais

17% des jeunes souhaiteraient plus d'informations et de conseils sur l'estime de soi et le bien-être

Source : enquête santé 2022 réalisée par l'ORS

Malgré une reprise de l'activité économique et sociale post-covid, les professionnels de première ligne des Missions Locales n'ont cessé de faire état de situations de mal-être chez les jeunes. Déjà prise en compte dans le déploiement de l'offre de services des Missions Locales, l'ARML a souhaité soutenir ces actions pour une meilleure prise en compte de la santé des jeunes.

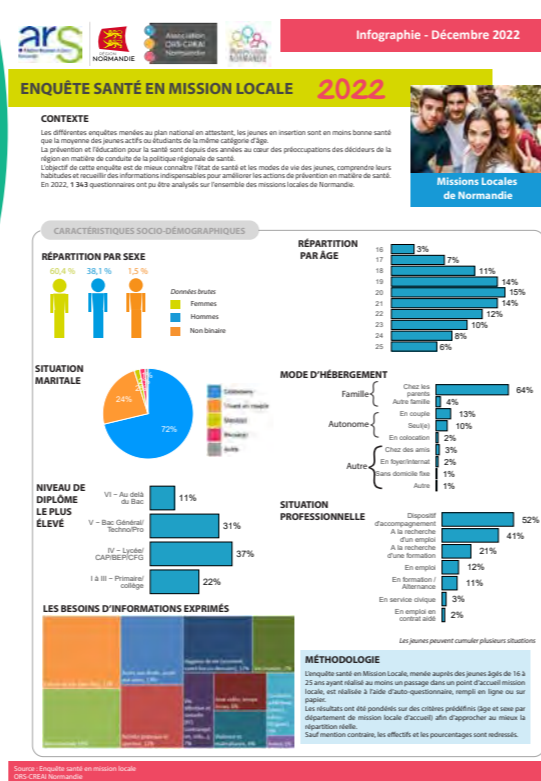
Temps forts

- Depuis 2018, l'ORS CREAL mène chaque année une enquête santé auprès des jeunes de Mission Locale pour connaître leur état de santé général, leur qualité de vie, leur accès aux soins, ... Chaque année, un module spécifique de l'enquête vient étayer la connaissance du public jeunes. En 2022, l'ORS a cherché à en savoir plus sur l'hygiène corporelle des jeunes.

19% des jeunes ne prennent pas de douche quotidiennement

15% des jeunes ne se brosse pas les dents tous les jours

- En novembre 2022, l'ARML dépose le projet «Bien dans sa tête» auprès de l'ARS pour soutenir des actions des Missions Locales normandes en faveur du développement des compétences psychosociales, essentielles pour se prémunir contre les risques de dégradation de sa santé mentale, et prévenir sur ces risques.



HANDICAP



5.2%

Jeunes reconnus travailleurs handicapés parmi les jeunes accompagnés par les Missions Locales en 2022

(contre 4.3% en 2021)

Animation du réseau

- Soutien aux référents handicap des Missions Locales dans un contexte de relance du Plan Régional pour l'Insertion des Travailleurs Handicapés (PRITH).
- Renfort par la mise à disposition de Marion Monfreux (ML Caen) référente handicap.

Les Missions Locales, en qualité de Service Public de l'Emploi, accueillent, orientent et accompagnent les jeunes reconnus travailleurs handicapés. L'enjeu est de développer et de leur rendre plus accessible l'ensemble de l'offre de services. Elles s'appuient pour ce faire sur une multitude d'acteurs qu'il n'est pas toujours facile de repérer.

Le Contrat d'Engagement Jeune (CEJ) autorise les Missions Locales à accompagner les jeunes reconnus travailleurs handicapés jusqu'à 30 ans. Le nombre de jeunes accompagnés en situation de handicap est légèrement en hausse en 2022, résultat d'un meilleur repérage effectué par les Missions Locales qui se sont appuyées sur des modules de professionnalisation, de la formation, des partenariats clés ou l'intervention de partenaires ou prestataires extérieurs pour optimiser l'accompagnement des publics.

Temps forts

Animation du réseau pro

- Mai 2022 : L'ARML a organisé avec l'aide de PRACTHIS au Dôme à Caen une journée régionale avec les référents handicap des Missions Locales et les partenaires clés (LADAPT, EPNAK, Cap emploi, Agefiph, Alfeph,...). L'objectif : une meilleure connaissance et appropriation des partenaires et dispositifs disponibles pour les jeunes Travailleurs Handicapés (TH) ou en cours.
- L'ARML Normandie, en partenariat avec l'ARML d'Ile de France, a proposé aux conseillers et référents handicap le parcours ARIA pour professionnaliser les conseillers sur le repérage et l'accompagnement de l'autisme.
- Novembre : retour d'expériences sur la Semaine Européenne pour l'Emploi des Personnes Handicapées (SEEPH) et rencontre du GEIQ emploi handicap.
- Participation du réseau à «Ma référence handicap», contribution vidéo pour favoriser l'intégration des référents handicap des Missions Locales, portée par l'ARML Ile de France.

Partenariat et stratégie

- Plusieurs partenaires clés ont été rencontrés tels que LADAPT ou L'EPNAK qui proposent des dispositifs d'emploi et de formation accompagnée accessibles aux jeunes en situation de handicap
- Participation aux travaux d'élaboration de la stratégie AGEFIPH 2023-2027 en septembre dernier à Bagneux (92).
- Novembre : rencontre avec M. Roth, Président de l'AGEFIPH, à la Mission Locale de Caen, en présence de l'ARML, afin d'appréhender le travail mené au quotidien par les Missions Locales auprès des jeunes TH.
- En partenariat avec Pôle emploi et Cap Emploi, un process commun de mise en relation sur le dispositif emploi accompagné a été travaillé pour une mise en œuvre courant 2023.

PERSPECTIVES 2023

- L'ARML va coordonner le projet «Bien dans sa tête» soutenu par l'ARS de Normandie. Une journée de professionnalisation sur la santé mentale sera proposée à cette occasion aux professionnels du réseau
- Des formations vont intégrer le plan régional de formation : compétences psychosociales, aborder les questions de santé...
- Signature d'une convention avec l'ARS et trois de ses directions (prévention et promotion de la santé, santé mentale et autonomie) pour investir des actions en lien avec les principaux besoins des jeunes de Missions Locales



PERSPECTIVES 2023

- Formations pour repérer et accompagner au handicap et poursuite du module ARIA
- Participation aux différents chantiers du PRITH (lien avec les classes ULIS, communication, pôles de compétences,...)
- Animation des référents handicap des Missions Locales
- Initialisation d'un nouveau partenariat avec l'AGEFIPH Normandie

JUSTICE 733

jeunes placés sous main de justice (JSMJ) étaient accompagnés par les Missions Locales de Normandie en 2022

86.5% non diplômés

57% en milieu fermé (incarcérés).

8.7% mineurs

43% en milieu ouvert (SPIP : Service Pénitentiaires d'Insertion et de Probation/PJJ : protection Judiciaire de la Jeunesse)

Animation du réseau

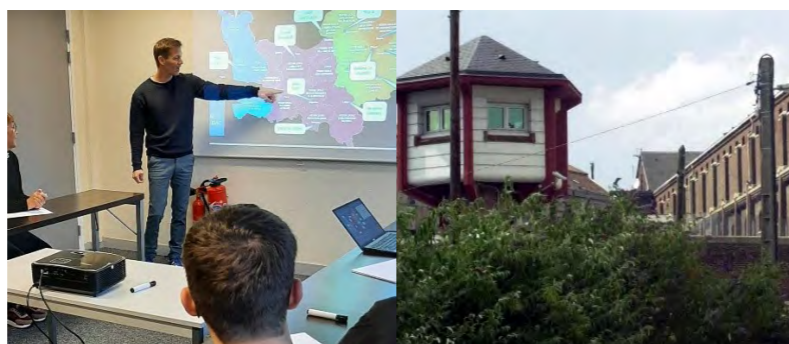
Les référents justice du réseau des ML ont pour rôle d'accueillir, informer, orienter et accompagner les jeunes placés sous mains de justice incarcérés ou en milieu ouvert, dans leur parcours d'accès à l'emploi, à la formation et à l'autonomie sociale (accès au logement, bilan de santé, développement de la mobilité...).

A partir du dernier trimestre 2022, afin de structurer l'animation régionale et l'offre de services socle du réseau, l'ARML s'est appuyée sur la mise à disposition, par la Mission Locale de l'agglomération rouennaise, de Julien Chemin, chargé de Mission Justice. Ce renfort permet d'organiser avec les référents justice des Missions Locales des temps de rencontre et des groupes de travail pour :

- Partager les expériences entre les ML sur l'accompagnement des JSMJ
- Réaliser un état des lieux des projets et offre de services du réseau, recueillir les besoins du terrain
- Outiller les professionnels et donner accès à des ressources pédagogiques sur les spécificités de l'accompagnement des JSMJ
- Professionnaliser les référents (compréhension des systèmes d'acteurs)
- Renforcer le partenariat avec le SPIP et la PJJ
- Evaluer nos services et actions sur le territoire

Perspectives 2023

- Sensibilisation et formation des professionnels des ML (en partenariat avec l'ENAP, l'ENPJJ et l'ATIGIP)
- Lancement d'une recherche-action sur les pratiques innovantes d'accompagnement des JSMJ
- Mutualisation des bonnes pratiques des ML dans les interventions en milieu fermé
- Mise en place de Travaux d'Intérêt Général pédagogiques
- Prévention de la radicalisation
- Renforcement du partenariat avec les tribunaux sur les alternatives à l'incarcération et les aménagements de peine



LOGEMENT

10 291 jeunes en logement autonome (20.3%)

33 056 jeunes hébergés par les parents ou la famille (65.2%)

7 340 jeunes en précarité ou situation complexe (14.5%)

Animation du réseau

Promouvoir les aides et les solutions mises à disposition par les partenaires à destination des professionnels du réseau

Actions

Rapprochement de l'ARML avec l'Union des Bailleurs Sociaux pour entreprendre une communication ciblée auprès de son réseau de gardiens d'immeubles, dans l'objectif de repérer des jeunes qui seraient sans solution.

Se rapprocher des partenaires clés du logement dont les bailleurs sociaux normands afin de promouvoir l'offre de services des Missions Locales et décliner des actions ciblées.



PLAN RÉGIONAL DE FORMATION

19 actions de formation dans le cadre du Plan Régional de Formation déployées à travers 31 sessions (12 à Rouen, 18 à Caen et 1 en distanciel)

357 participants, soit 41% de l'effectif total des Missions Locales

2 sessions régionales «Contrat d'Engagement Jeunes» animées par l'ARML Grand Est

84% **16%**

4 demi-journées de formation DUDE

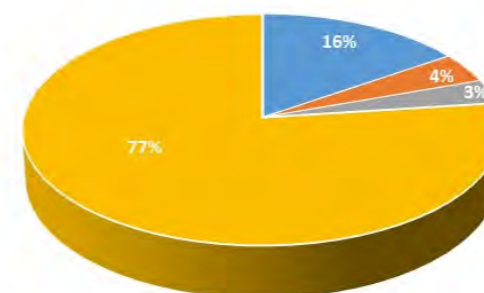
87 jours de formation (dont 85% en présentiel)

100% des Missions Locales normandes ont adressé des salariés en formation

Modalités

Après 2 années de formation tenues quasi exclusivement en distanciel, 2022 a marqué le retour des formations en présentiel, dans le respect des gestes barrières désormais intégrés dans chaque temps collectif

Participation par Métiers (emplois repères)



■ ENCADREMENT
■ GESTION
■ INFORMATION-COMMUNICATION
■ INSERTION SOCIALE ET PROFESSIONNELLE

Typologie des formations

Formations	Participants
ACN	57
Améliorer son efficacité professionnelle avec le Mind Mapping	12
Démarche ADVP : initiation	24
Prévention et gestion de l'agressivité et de la violence	21
ACT	218
Accompagnement dynamique	21
Animer un collectif à distance	7
Animer un espace d'accueil	13
Compétences : aider à les identifier, les révéler, les formaliser et les évaluer	8
Créer et animer un atelier	24
Développer l'appétence des jeunes pour la formation	9
Développer sa fonction de conseil RH auprès des employeurs en recrutement et employabilité	14
Innovations numériques pour l'emploi	20
La démarche "d'aller vers"	17
La gestion des IRP	9
L'entretien annuel d'évaluation et l'entretien professionnel	8
Les fondamentaux du management - niv 1	22
Les fondamentaux du management - niv 2	18
Les ressorts de la motivation	9
Mieux comprendre la génération Z pour l'accompagner	11
Sécuriser les procédures disciplinaires	8
Autres	82
CEJ	36
DUDE	46
Total général	357

PERSPECTIVES 2023

Réalisation d'un catalogue pour améliorer la visibilité de l'offre de formation et promouvoir auprès du réseau les actions proposées.

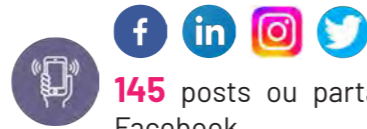


COMMUNICATION & EVENEMENTIELS

5 campagnes régionales de communication ont rythmé l'année 2022 :



- Juin : campagne social média «Booste ton profil avec une formation» sur Facebook
- Juillet : Campagne social média consacrée à la promotion du CEJ sur YouTube, Facebook et Instagram
- Septembre : Campagne Digital Out Of Home dans les gares de Rouen et Le Havre (mobilier smartplanners)
- Octobre : 60 affichages Mobicconnect réparties dans 10 gares, mis en place par Médiagare
- Décembre : 120 affichages Mupi sur les territoires de 5 Missions Locales par JC Decaux



- 145** posts ou partages sur la page régionale Facebook
- 84** posts et articles sur la page régionale LinkedIn
- 30** posts ou stories sur le compte régional Instagram
- 34** tweets postés sur Twitter



- 3 500** brochures «Enquête sur l'engagement citoyen», **1 500** calendriers, **1000** flyers CEJ, **1000** plaquettes parrainage, **150** affiches 2m² pour les gares, **80** affiches A1 pour nos événements, **20** posters cartons plumes «EXPOSITION BATTLE PHOTO», **1 800** carte sde visite et **150** rapports d'activité 2021



Animation du réseau

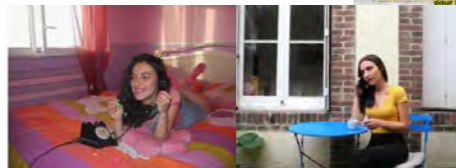
- **Communication interne et Espace Numérique de Travail** : la plateforme Sharepoint a été étendue en 2022 sous forme d'intranet aux salariés de l'ARML, et déployée, au-delà des communicants, aux coordinateurs du CEJ, référents santé, entreprises et formation pour faciliter le travail d'animation de l'ARML et l'accès aux ressources partagées.
- **Animation du réseau des communicants** : 7 Commissions stratégiques composées de directions, 9 Commissions techniques et 1 séminaire à destination des référents com des Missions Locales ont été organisés pour piloter le plan de communication régional
- **Professionalisation** : 3 formations ont été mises en place pour professionnaliser les communicants normands sur les logiciels de PAO, les relations presse et la prise de vues

Temps forts

2022 a été marquée par la célébration du 40ème anniversaire du réseau des Missions Locales tout au long de l'année, qui a rythmé nos grands événements. A cet égard, l'ARML a mis en place 2 actions de communication majeures :

- L'enquête «**Fais entendre ta voix**» en janvier destinée à sonder les jeunes sur leur engagement citoyen

- **La Battle Photo 1982 vs 2022** à l'été, consistant en un concours de compositions photo régional ouvert aux jeunes accompagnés par les Missions Locales de Normandie, sur 5 thèmes au choix et ayant fait l'objet d'une exposition lors des rencontres nationales du réseau à Tours en octobre



Composition lauréate, réalisée par Antonelle Manca

- **CEJATHON** : l'ARML Normandie a concouru au CEJATHON lancé par l'UNML en février en amont du lancement du CEJ, et a présenté un motion design-teaser réalisé par le pôle com et la commission technique. Fruit d'un travail collectif et d'une réponse régionale coordonnée, cette production a été couronnée de succès et a remporté le challenge national. Repartagé à l'ensemble du réseau, le teaser a cumulé plusieurs milliers de vues.



Voir le motion design

- Fin mai, après le succès de la première édition organisée à la sortie du confinement, l'ARML a reconduit le Printemps des solutions, orienté sur le CEJ, et les partenaires des Missions Locales, avec plus de 400 événements locaux programmés sur l'ensemble du territoire normand.



PERSPECTIVES 2023

- Evénementiels : Printemps du sport et de l'animation avec 5 challenges sportifs départementaux inter-Missions Locales associant les jeunes et les partenaires.
- Visibilité : Présence des Missions Locales sur leur stand durant l'ARMADA du 8 au 18 juin 2023
- Digital : Lancement d'une réflexion et co-construction du futur site portail régional
- Expression des jeunes : Soutien au développement des Pôles Média Jeunes en Mission Locale
- Participation : Implication du réseau normand aux côtés de l'Institut Bertrand Schwartz et du Lab Expression des jeunes lors des rencontres européennes de la participation du 26 au 28 juin 2023 à Rouen.

OBSERVATOIRE



12%
Zone de Revitalisation Rurale (ZRR)



15.5%
Quartiers Prioritaires de la politique de la Ville (QPV)



46.9%



53.1%

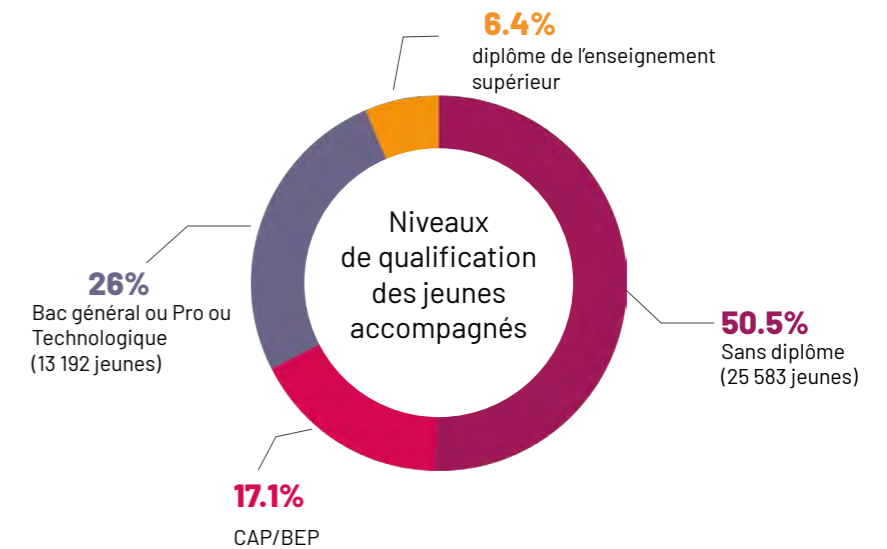
Répartition par âge

16-17 ans	8.9%
18-20 ans	37.7%
21-23 ans	34.8%
24 ans et +	18.6%



50 687 jeunes accompagnés, (-4.6% par rapport à 2021)

18 024 jeunes en premier accueil, (-12.8% par rapport à 2021)



Entrées emploi formation



Jeunes entrés en Emploi : **20 427**



Contrats de travail signés hors Alternance : **40 812**



Jeunes entrés en Alternance : **2 578**



Jeunes entrés en Formation : **6 651**



Actions de formation : **8 086**

350 616 entretiens individuels

+

166 612 ateliers

+

13 330 informations collectives

=

530 558 heures de face à face

Dispositifs



Nb de jeunes entrés en GJ entre le 1er janvier et le 28 février : **1 905**



Nb de jeunes entrés en CEJ entre le 1er mars et le 31/12 : **12 022**

MUTUALISATION

Animation du réseau

Composé de 7 directions et co-animé par l'ARML et la Mission Locale de L'Aigle Mortage, le groupe « Mutualisons nos pratiques » s'est réuni à 5 reprises et a identifié 2 chantiers :

- Essaimer les pratiques du catalogue
- Concevoir un outil de diagnostic au service du réseau



Devant s'inscrire dans un processus global de diagnostic et de prise en compte de la demande et de la situation des jeunes, le groupe a imaginé un outil ludique, applicable sur smartphone, prenant en compte, en priorité, la demande des jeunes et leur permettant « d'accrocher » à l'accompagnement Mission Locale en exposant à leur conseiller les priorités que sont les leurs.

La philosophie et les fonctionnalités de l'outil ont pu être affinées avec un groupe de conseillers à l'occasion d'une journée de travail en octobre.

En parallèle, des outils de diagnostic à la main des conseillers (trames de questionnements, grille d'analyse,...) ont été partagés par les ML et mis à disposition par l'ARML.

Actions

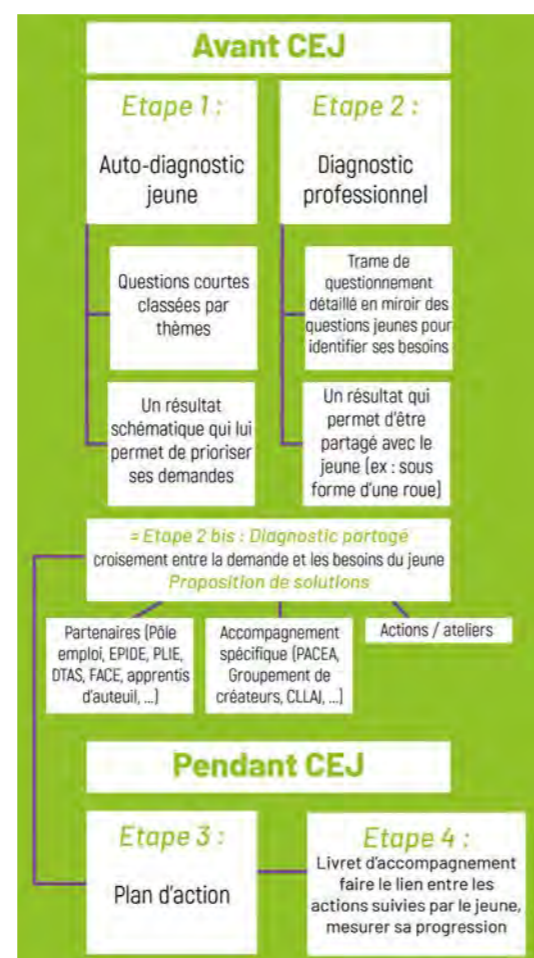
Catalogue des pratiques

Le catalogue des pratiques et son guide de l'animateur, fruits du travail de ML 21, a été finalisé et diffusé en février 2022. Il recense ainsi des pratiques allant du repérage à l'animation en passant par l'accueil.

Le guide de l'animateur recense lui plusieurs fiches-ateliers clés en main partagés dans le cadre d'un groupe de travail autour de la Garantie Jeunes.

Un outil de diagnostic au service des jeunes

Constatant un besoin récurrent du réseau et des pratiques riches, le groupe de travail s'est saisi du sujet et a posé les premières bases d'un outil de diagnostic au service des jeunes.



OPTIMISATION RH ET FINANCES

Renforts

Ressources Humaines

Mise à disposition de Sarah SENECAI, par la Mission Locale Ouest Eure (27) depuis septembre 2022 à raison d'une journée par semaine pour apporter un appui auprès des Missions Locales et de l'ARML Normandie dans l'optimisation de leurs pratiques de gestion des ressources humaines et dans la professionnalisation du réseau.

Finances

Mise à disposition de Gatien PASQUIER, par la Mission Locale Le Havre Estuaire Littoral (76) à raison d'une journée par semaine depuis juin 2022 pour proposer un appui technique régional sur les questions financières et reprendre en charge les questions d'optimisation des finances et des achats issus de ML21.



L'objectif est de répondre aux besoins et attentes des Missions Locales, et faciliter l'adaptation nécessaire du réseau aux enjeux liés à la mise en œuvre et au déploiement des politiques publiques de la Jeunesse.

Animation du réseau

- Appui conseil Ressources Humaines

- Diffusion d'une note d'information RH à l'ensemble du réseau sur la «loi pouvoir d'achat»
- Interface avec le service juridique de l'UNML pour les questions de droit social

- Optimisation des Ressources Humaines et des finances

- Recueil des besoins RH/FINANCES à l'aide d'un questionnaire diffusé à l'ensemble du réseau en novembre afin de préparer le comité stratégique et définir les feuilles de route 2023

- Veille Ressources Humaines

- Diffusion hebdomadaire de l'actualité et des outils Ressources Humaines

- Groupes de travail sur des thématiques Ressources Humaines

- Novembre : Réunion-échanges de pratiques sur l'accord de branche relatif au télétravail

- Appui conseil Organisation financière de l'ARML

- Aide à la sélection du nouveau Commissaire aux Comptes
- Réorganisation administrative et comptable
- Appui à la production du bilan 2022



PERSPECTIVES 2023

Perspectives 2023 :

Optimisation - Mutualisation des Ressources Humaines sur les axes suivants :

- Gestion juridique RH
- Gestion administrative RH
- Gestion des emplois et des parcours professionnels
- Réalisation de capsules vidéos en lien avec le Pôle Com pour diffusion interne

PERSPECTIVES 2023

- Outil d'évaluation de la demande : Intégrer l'outil à la main des jeunes au nouveau site portail de l'ARML
- Mutualisation des pratiques : Organiser des webinaires thématiques d'échange de pratiques
- Echanges de pratiques entre directions

LABELLISATION

Renfort

Mise à disposition par l'ARML Pays de Loire de Xavier Nabat, chargé de mission Labellisation depuis septembre 2022 à compter de deux jours par semaine, pour :

- Participer aux travaux nationaux de mise en œuvre du Label des Missions Locales, associations régionales et UNML
- Accompagner progressivement le réseau normand dans cette démarche

Actions

- Réalisation du référentiel National
- Groupe projet évaluation
- Participation aux évolutions de l'outil ARIANE (autodiagnostic)
- Elaboration du guide d'audit national
- Elaboration d'un manuel pédagogique régional de labellisation
- Accompagnement des Missions Locales : séminaires et appuis individuels (préparer la mise en place, au sein de la structure, des équipes pour répondre aux attendus du Label).



PERSPECTIVES 2023

Programme de préparation :

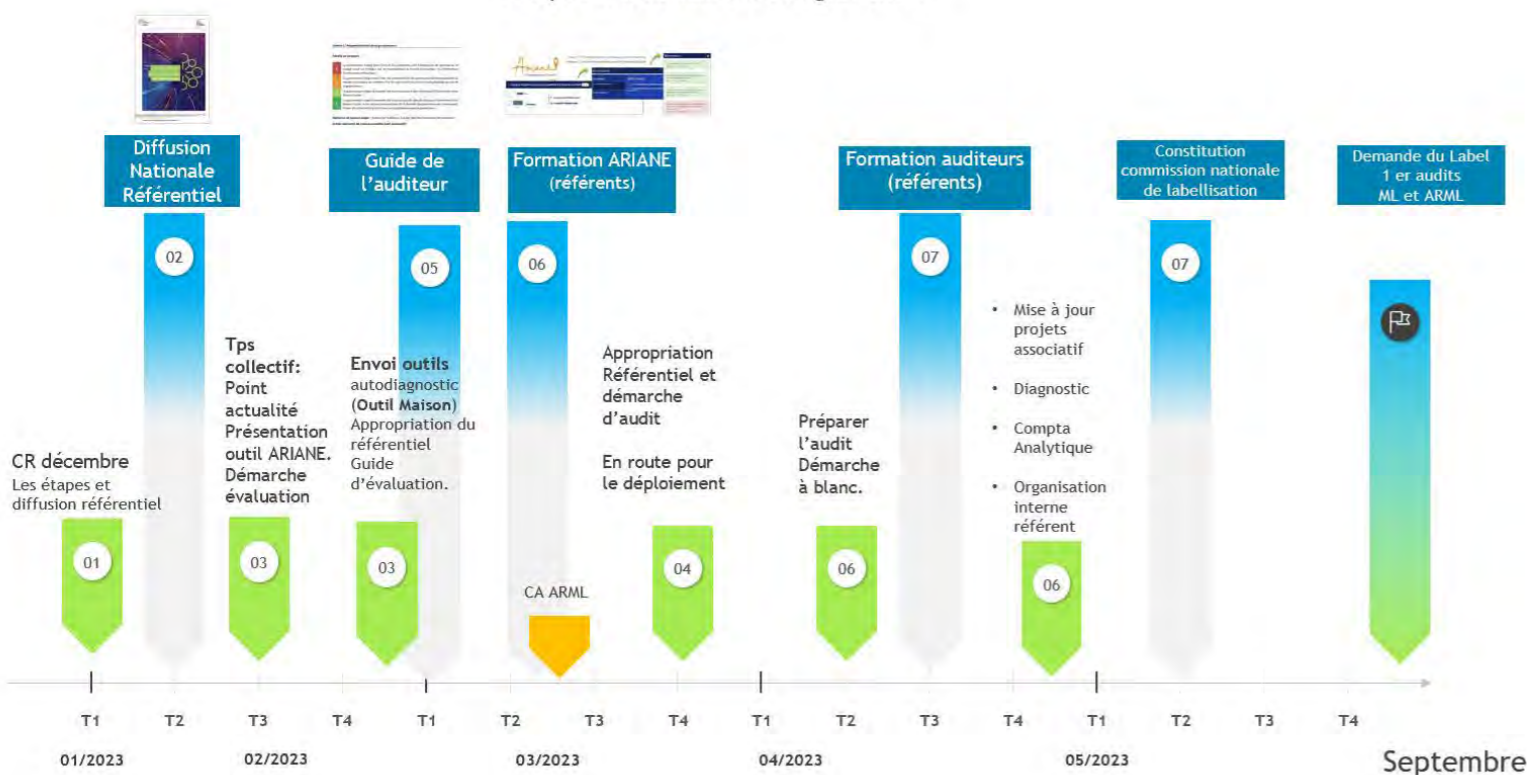
Evaluer les actions à mener pour obtenir le label

- Réalisation d'un outil d'autodiagnostic en région à disposition des structures

Outils d'Information et d'accompagnement des équipes

- Prévoir une formation sur le projet associatif, le diagnostic, la Compta analytique...
- Mettre en place le système d'amélioration continue à l'interne

Etapas nationales et régionales



S.I. / ASSISTANCE TECHNIQUE RÉGIONALE

Renfort

2022 a été marquée par l'accroissement du temps de mise à disposition de l'ATR pour atteindre, à partir de juillet, 80 % équivalent temps plein, et basculer vers la fin de la mise à disposition avec la Mission Locale du pays d'Alençon au 31 décembre.

Animation du réseau

Groupe d'Appui Régional : 9 réunion
 Référénts IMILO : 6 réunions
 Co-animation de réunions avec les référénts CEJ et les référénts formation

Participation à différents groupes de travail et réunions de partenaires :

- **OUIFORM** → Réunions de suivi, avec Pôle Emploi, le Conseil Régional et les Missions Locales sur les problèmes d'interconnexion entre les SI



- **Fond d'Aides aux Jeunes** → Poursuite du travail initié en 2021, avec 3 Missions Locales de Normandie et la Métropole Rouen Normandie sur la gestion du FAJ dans IMILO

- **ASP Normandie** → Elaboration d'une fiche technique à destination des Missions Locales

- **SIMILO** → Dans le cadre de la nouvelle concession IMILO, participation aux entretiens du décisionnel

Temps forts

L'arrivée du Contrat d'Engagement Jeunes a nécessité plusieurs évolutions du S.I. IMILO que ce soit sur la partie « dossier du jeune » comme la partie du « décisionnel ». Cela a nécessité un temps relativement important de présentation et d'appropriation auprès des équipes des Missions Locales qui a débuté dès le mois de janvier.

Du point de vue de la gestion des dossiers :

- Certification du NIR (Numéro de Sécurité Sociale) du jeune qui va devenir un préalable à l'intégration dans un dispositif

- Détermination du « Droit à allocation » pour un jeune en CEJ au vu de sa situation fiscale

- Gestion des allocations dans le cadre du CEJ sur le flux via la dématérialisation

- Inscription des jeunes sur des ateliers mis en œuvre par la structure et suivi

Concernant le décisionnel :

- Présentation des outils du Bureau Métier concernant le suivi des 15-20 heures et allocations

- Mise en place d'outils concernant le suivi des entrées en CEJ



PERSPECTIVES 2023

A compter du 1er janvier 2023, la fonction ATR sera totalement intégrée à l'ARML

- Mise en place d'un groupe de demultiplicateurs transactionnel IMILO en février 2023. Objectif : assurer la formation des nouveaux utilisateurs et/ou renforcement des connaissances sur la partie dossier
- Poursuite du travail initié en 2022 avec SIMILO sur les entretiens du décisionnel
- Refonte des chartes RDE et parrainage
- Mise en place du Contrat Engagement Jeunes pour les jeunes en rupture

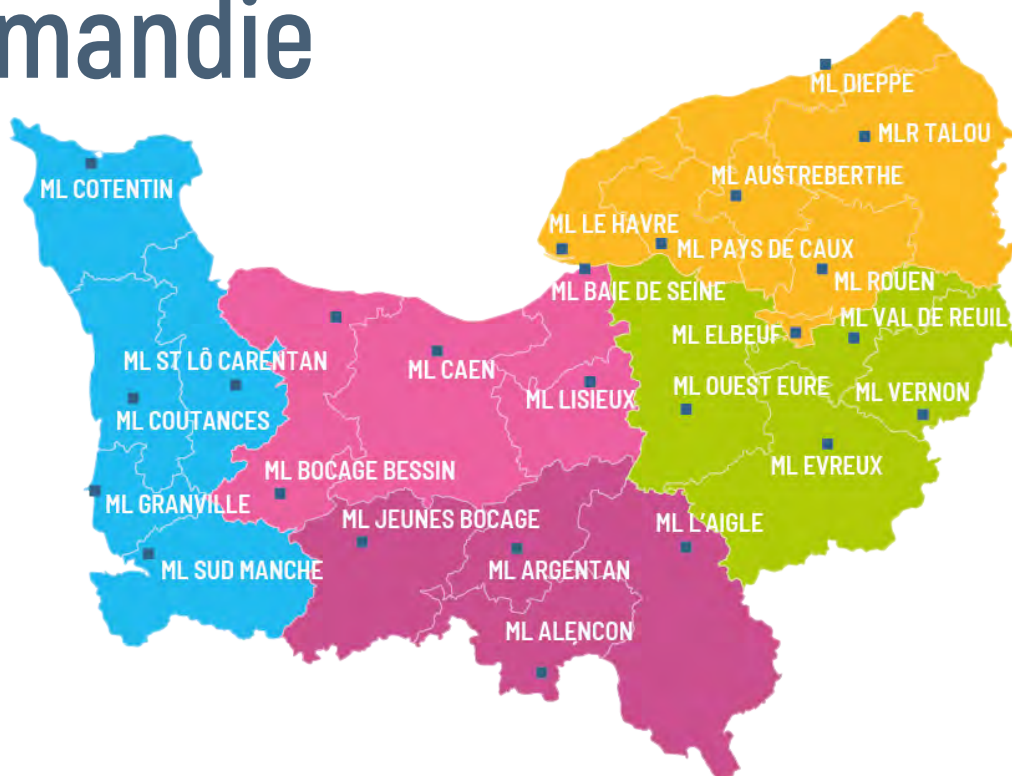
Le réseau des Missions Locales en Normandie

24

Missions Locales

330

Points d'accueil



CALVADOS

Mission Locale du Bocage au Bessin

Vire : Tél 02 31 66 32 32
contactvirois@mlbessinvirois.fr
Bayeux : tél : 02 31 92 60 55
contactbessin@mlbessinvirois.fr

Mission Locale Caen la Mer Calvados Centre

Hérouville-Saint-Clair : tél : 02 31 46 21 46
mlmc@mlbn.fr
Antenne Condé S/N : tél : 02 31 69 02 78
Antenne Falaise : tél : 02 31 90 23 92

Mission Locale Baie de Seine

Honfleur : tél : 02 31 89 55 24
mlbs.honfleur@wanadoo.fr

Mission Locale Lisieux Normandie

Lisieux : tél : 02 31 62 32 38
accueil@ml-lisieux.fr

EURE

Mission Locale Ouest Eure

Bernay : tél : 02 32 43 36 80
mlouest eure@miloe.fr

Mission Locale Pays Évreux-Eure Sud

Évreux : tél : 02 32 39 77 04
contact@ml-evreux.fr

Mission Locale Louviers Val de Reuil Andelle

Val de Reuil : tél : 02 32 59 76 90
mission.locale@mlv2al.fr

Mission Locale Vernon Seine Vexin

Vernon : tél : 02 32 51 50 65
mission.locale@mlvsv.fr

MANCHE

Mission Locale St Lô Carentan

Saint-Lô : Tél : 02 33 57 17 17
mle-saint-lo@ml-centremanche.fr
Carentan : Tél : 02 33 71 94 14
mle-carentan@centremanche.fr

Mission Locale du Cotentin

Cherbourg - Octeville : tél : 02 33 01 64 65
ml@mef-cotentin.com

Mission Locale Pays de Coutances

Coutances : tél : 02 33 19 07 27
accueil@missionlocalecoutances.fr

Mission Locale Sud Manche

Avranches : tél : 02 33 79 42 00
mission.locale.avranches@orange.fr

Mission Locale Bassin d'Emploi Granvillais

Granville : tél : 02 33 50 96 10
mission-locale-granville@orange.fr

ORNE

Mission Locale Pays d'Alençon

Alençon : tél : 02 33 32 05 94
accueil@missionlocale-alencon.fr

Mission Locale Pays d'Argentan et de Vimoutiers

Argentan : tél : 02 33 36 18 52
ml.argentan@wanadoo.fr

Mission Locale des Jeunes du Bocage

Flers : tél : 02 33 64 43 33
info@missionlocale-flers.com

Mission Locale l'Aigle Mortagne-au-Perche

L'Aigle : tél : 02 33 84 98 80
accueil@ml61300.fr
St Langis-les-Mortagne : tél : 02 33 83 09 42
accueil@ml61400.fr

SEINE-MARITIME

Mission Locale Dieppe Côte d'Albâtre

Dieppe : tél : 02 35 84 96 56
mlca@mldieppe.org

Mission Locale de l'Agglomération d'Elbeuf

Elbeuf : tél : 02 32 96 44 30
infos@ml-elbeuf.org

Mission Locale Le Havre Estuaire Littoral

Le Havre : tél : 02 35 43 53 95
contact@ml-lehavre.fr

Mission Locale Rurale du Talou

St Nicolas d'Almermont : tél : 02 35 85 99 85
secretariat@mlr.talou.org

Mission Locale Pays de Caux Vallée de Seine

Lillebonne : tél : 02 35 38 19 89
mission.locale@ml-lillebonnecauxseine.fr

Mission Locale de l'Agglomération Rouennaise

Rouen : tél : 02 32 81 63 70
mission.locale@ml-rouen.asso.fr

Mission Locale de Caux Seine Austreberthe

Yvetot : tél : 02 35 95 01 43
contact@mission-locale-csa.fr

MISSIONS LOCALES DE NORMANDIE (ARML)

Tél : 02 31 95 06 06
contact@missionslocalesnormandie.fr

missionslocalesnormandie.fr

